



AK 35009

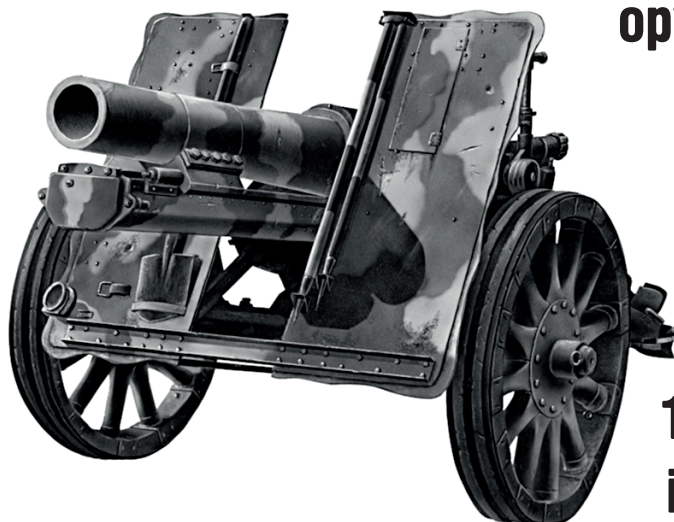


= 151



127 мм

Немецкое 150-мм тяжёлое пехотное орудие sIG 33



SIG 33
German
15 cm heavy
infantry gun

МАСШТАБ
SCALE
1:35
МАСШТАБ

MADE IN RUSSIA

www.ark-models.org

Россия, Москва, 117545, а/я 1.

E-mail: info@ark-models.org

Немецкое 150-мм тяжёлое пехотное орудие sIG 33, выпускавшееся с 1933 года, являлось основным пехотным орудием вермахта начального периода Второй мировой войны и обеспечивало немецкой пехоте значительное преимущество на поле боя. В боекомплект sIG 33 входили различные типы боеприпасов, включая специальные фугасные и дымовые снаряды, а также кумулятивные 150-мм снаряды, пробивающие броню толщиной до 160 мм. Всего было произведено 4 505 орудий.

The sIG 33 German 15 cm heavy infantry gun in production since 1933 was the key infantry artillery piece of the Wehrmacht early in WWII. It provided German infantry a considerable edge on the battlefield. The sIG 33's ammo load comprised ammunition of various types, including special high-explosive and smoke shells as well as 15 cm hollow-charge shells punching through armor up to 16 cm thick. Total produced 4,505 guns.

Внимание!

- Прежде чем приступать к сборке модели, внимательно ознакомьтесь с инструкцией.
- Детали следует отделять от литников ножом или другим режущим инструментом, соблюдая осторожность при работе с острыми предметами. Места среза деталей зачистите ножом или наждачной бумагой.
- Сборку модели производите согласно схеме. Для удобства каждая деталь на схеме сборки обозначена номером, соответствующим номеру на литниковой рамке.
- Модель рекомендуется окрашивать специальными красками для пластиковых моделей.
- Краски и клей в комплект не входят.
- Для сборки рекомендуется использовать специальный клей для пластиковых моделей.
- Используйте минимальное количество клея. Избегайте его попадания на окрашенные поверхности модели.

Осторожно!

- Только для детей старше 8 лет! Использование клея и красок - только под наблюдением взрослых.
- Не допускайте к рабочему месту детей младше 3 лет и домашних животных.
- После работы с моделью тщательно вымойте руки.
- Работайте в хорошо проветриваемом помещении, не допускайте вдыхания паров клея и краски. При работе с моделью не рекомендуется принимать пищу и курить.
- Не работайте в непосредственной близости от источников возгорания.
- Избегайте попадания клея и краски на кожу и слизистые оболочки. В случае попадания клея или краски на слизистые оболочки тщательно промойте место контакта проточной водой и немедленно обратитесь за медицинской помощью.
- Не допускайте попадания деталей в полость рта и пищевод. Если это произошло, немедленно обратитесь за медицинской помощью.

Метод нанесения декалей:



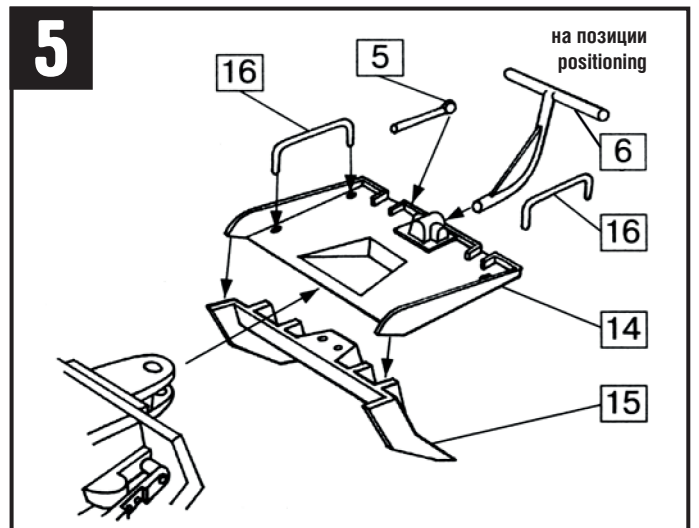
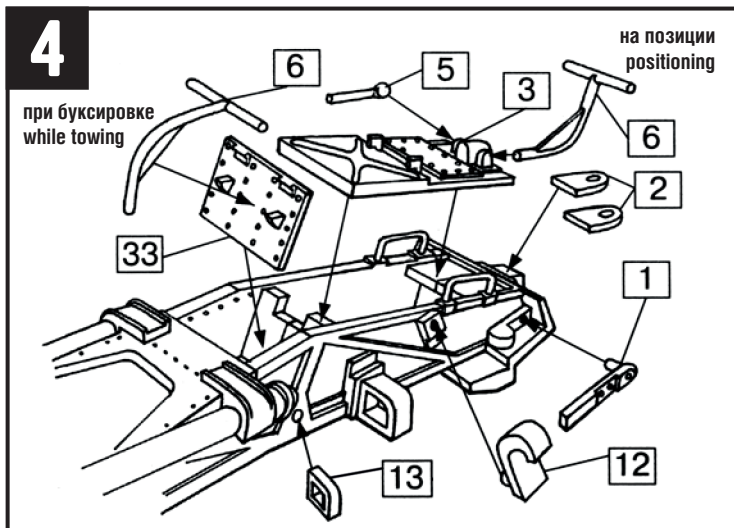
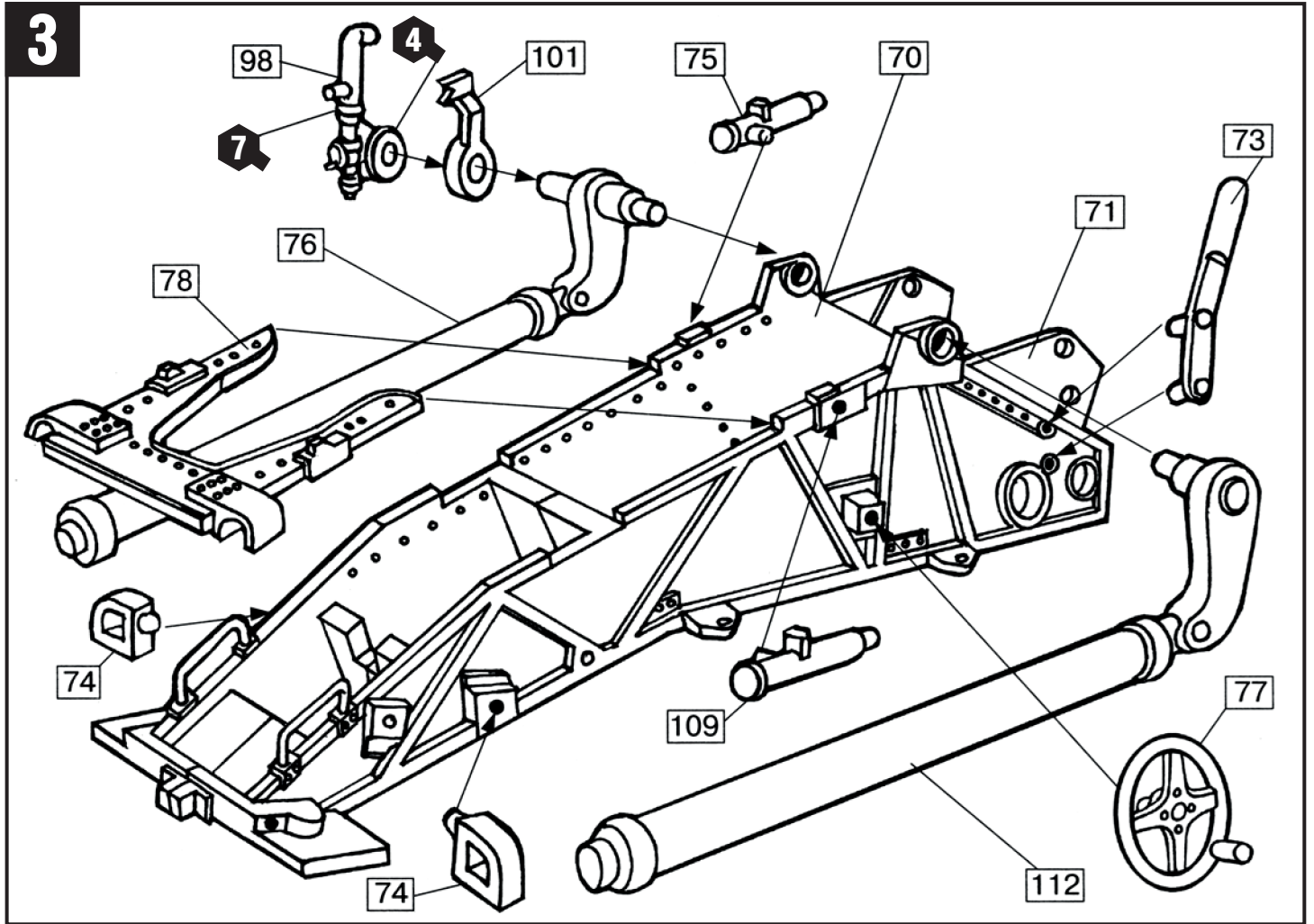
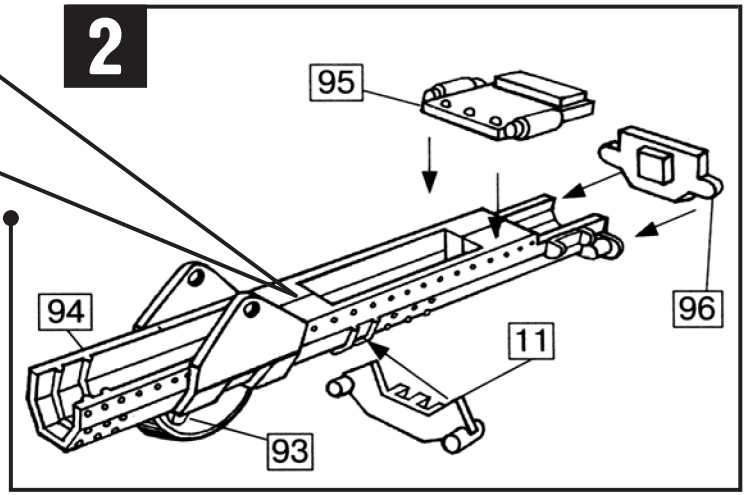
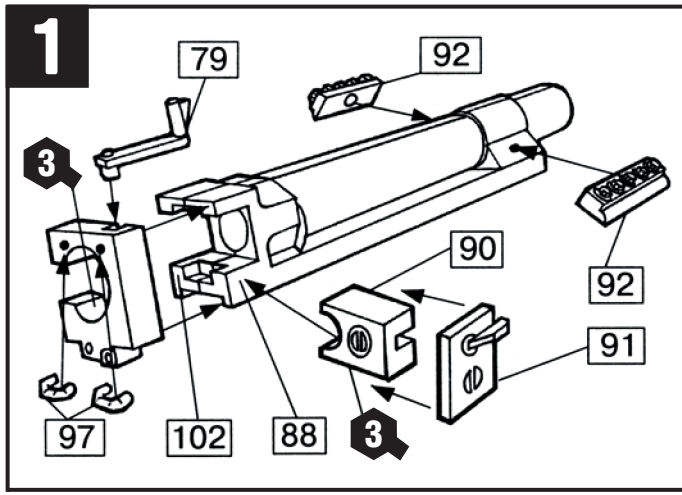
- Протрите поверхность модели влажной салфеткой.
- Вырежьте нужную декаль и погрузите её в тёплую воду на 20 секунд.
- Проверьте, отошла ли декаль от бумажной подложки.
- Приложите декаль к её месту на модели лицевой стороной вверх и аккуратно удалите подложку.
- При необходимости сместите декаль на её точное место влажными кончиками пальцев.
- Удалите лишнюю воду и пузырьки воздуха марлевым тампоном, слегка прижмите декаль.
- Когда декаль высохнет, удалите излишки клея возле декали влажным марлевым тампоном.

Attention! - Useful advice!

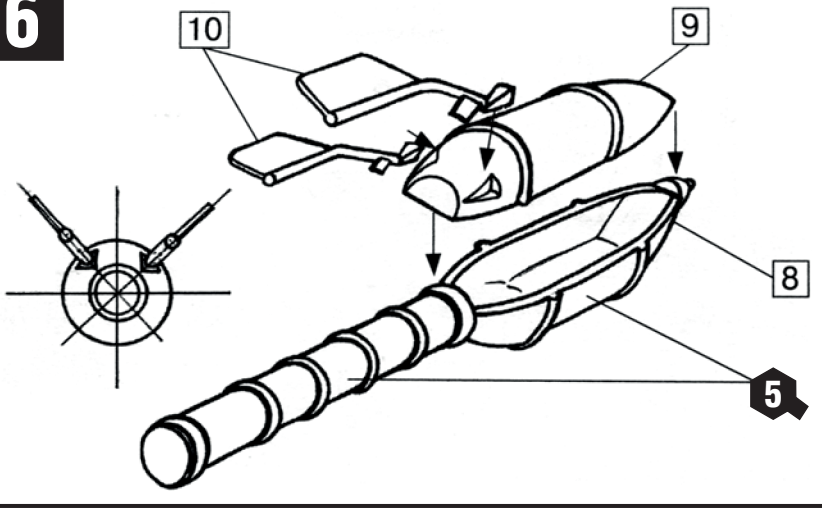
Study the instructions carefully prior to assembly. Remove parts from frames with a sharp knife or a pair of scissors and trim away excess plastic. Do not pull off parts. Check assembly position and fit of parts before cementing. Assemble the parts in numerical sequence. Use plastic cement ONLY and use cement sparingly to avoid damaging the model. Paint small parts before detaching them from frames. Remove paint where parts are to be cemented.

The correct method for applying decals:

- Wipe the surface of the model with a damp cloth.
- Cut a desired decal out of a decal sheet and soak it in warm water for 20 seconds.
- Check with your fingertip whether the decal is movable on its backing paper.
- If so, place it in a proper position on the model, face up and carefully pull backing paper from the decal.
- If necessary, slide the decal on its exact position with wet fingertips.
- Push out excess water and air bubbles under the decal with a soft cloth, gently press the decal.
- When the decal is dry, wipe off excess glue around the decal with a wet cloth.



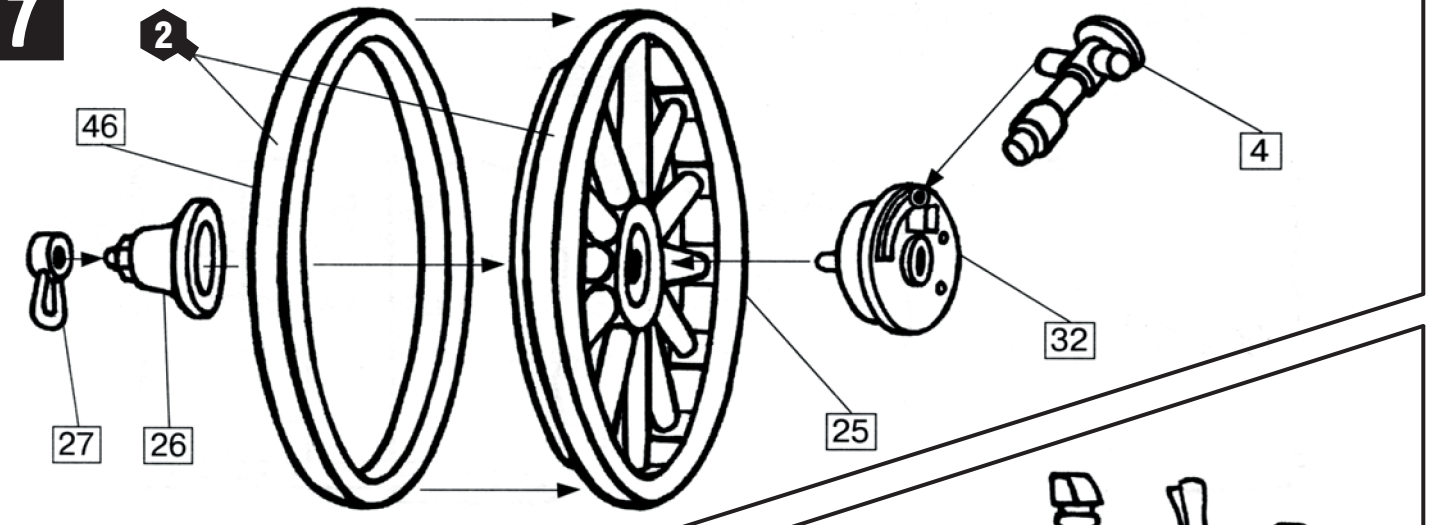
6



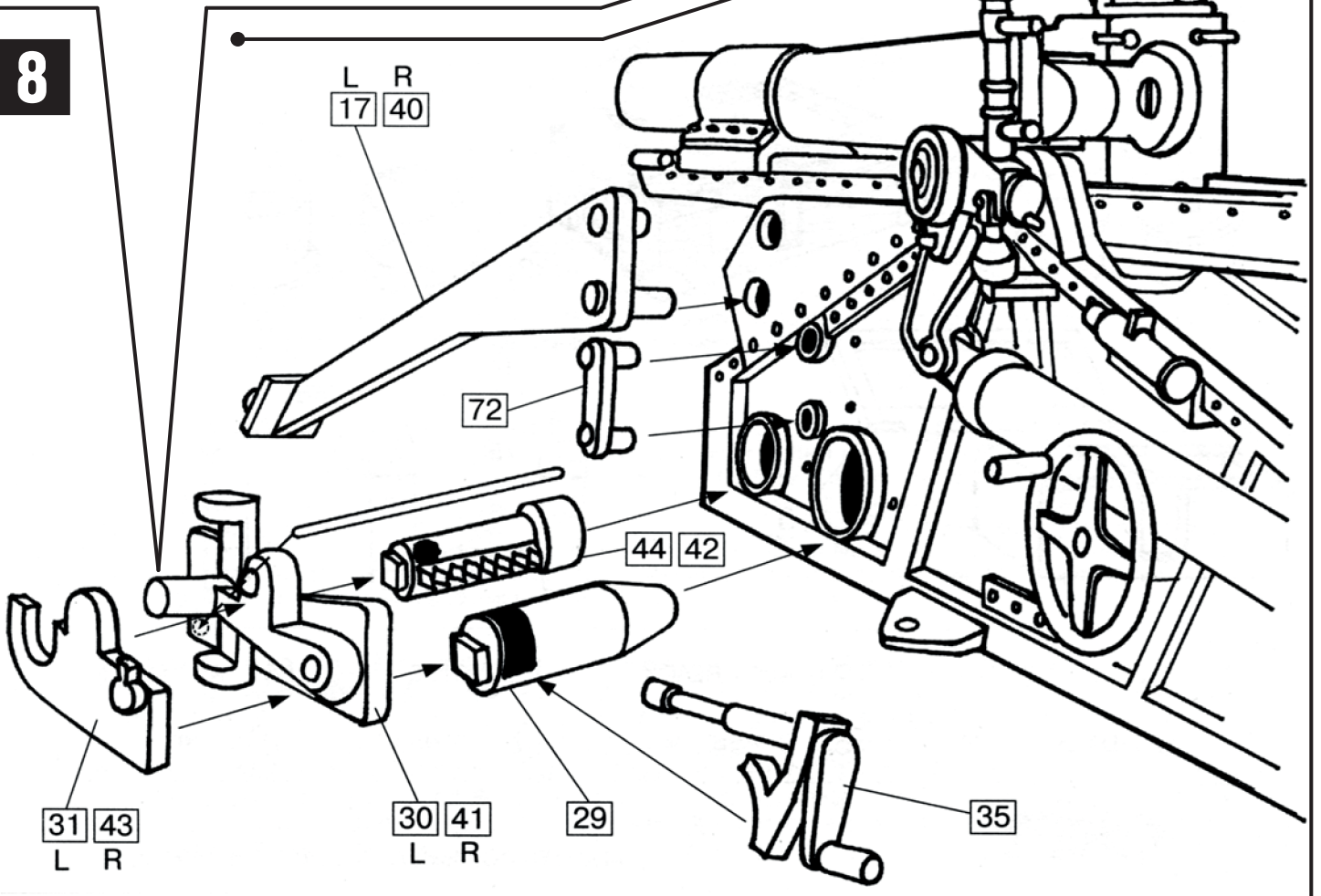
Сайт о масштабном моделировании
и военной истории • WAR.EE •
Scale Modelling and Military History.

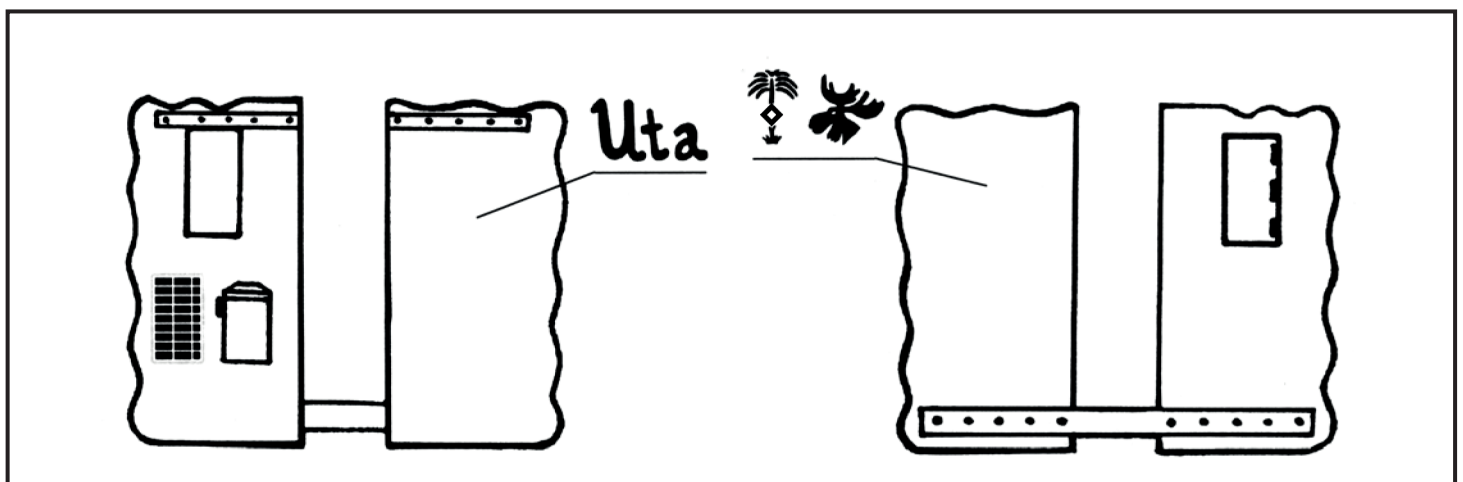
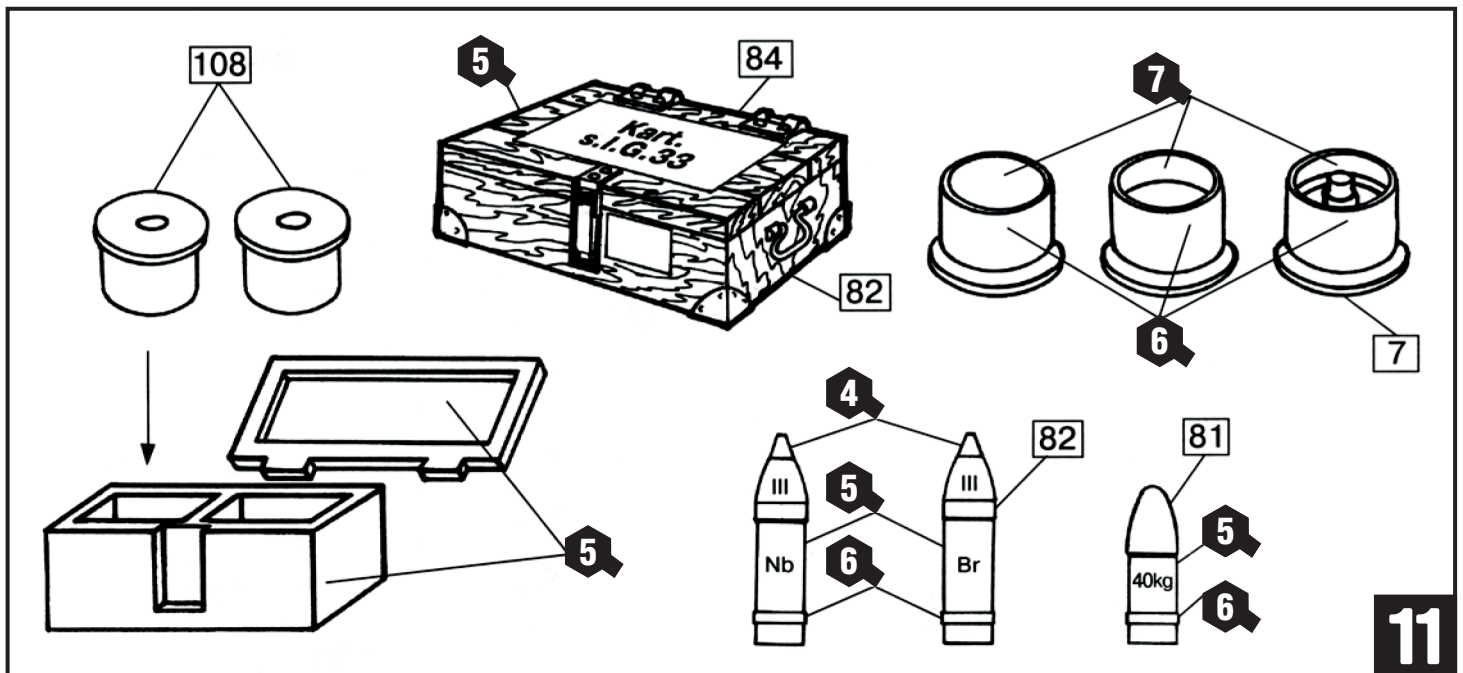
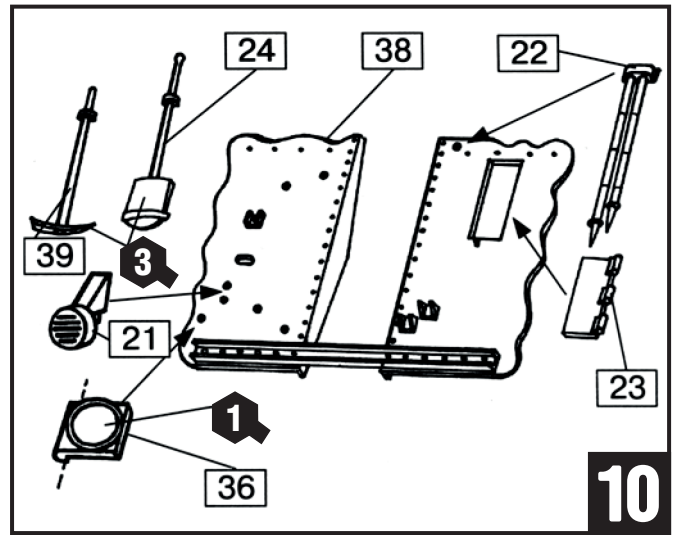
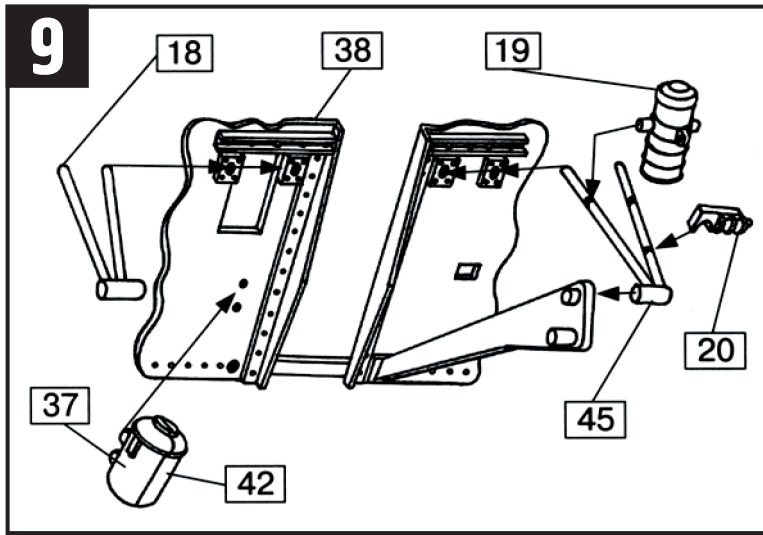
Обзоры моделей
и просто истории из жизни.
• www.DetailScaleView.com •
Scale Models Reviews and Life.

7



8





- | | |
|---------------------------------------|--------------------------------------|
| 1 Красный
Red | 5 Тёмно-зелёный
Dark Green |
| 2 Матовый чёрный
Matt Black | 6 Латунный
Brass |
| 3 Стальной
Steel | 7 Танковый серый
Tank Grey |
| 4 Алюминиевый
Aluminium | 8 Белый
White |

The gun was painted overall grey or sand for Africa Corps.

For three colour camouflage scheme see top of the box.

Орудие окрашивалось в серый цвет или же в песочный для Африканского корпуса.

Схема трёхцветного камуфляжа представлена на верхней стороне коробки.